

LAOS, EN REMONTANT LE NAM OU.

© Pierre Hybre / MYOP



LAOS, EN REMONTANT LE NAM OU.

la rivière Nam Ou se jette dans le Mékong un peu en amont de Luang Prabang le coeur de l'identité Lao. Elle remonte tout le nord du Laos sur quatre cent quarante huit kilomètres pour prendre sa source au nord de la province de Phongsaly, elle était autrefois la voie d'accès principale de la Chine. Le Nam Ou traverse une nature toujours aussi sauvage faite de montagnes karstiques, de plateaux et de jungle. Tout le long de son parcours se sont installés les petits villages où les Laos vivent encore au rythme de son cours d'eau. La pêche et le transport de marchandises et de passagers dépendent du Nam Ou et la vie traditionnelle est encore celle qui rythment ces magnifiques territoires reculés du Nord Laos.

Si cette région offre toujours son indicible douceur avec ce rythme paisible qui est le sien, si différent de son voisin vietnamien ou de la Chine, bientôt tout cela va profondément changer. Les Laos vont vivre dans les années à venir un bouleversement de société.

Ce tout petit pays, parmi les plus pauvres de l'Asie du sud-est avec un produit intérieur brut (PIB) par habitant inférieur à 2000 dollars américains, subit actuellement l'assaut de la politique économique chinoise. Financé majoritairement par la Chine, une cinquantaine de barrages sont en cours de construction, non pas

pour alimenter le Laos, mais pour fournir ses pays voisins.

Aujourd'hui Les paysans qui vivent tout le long du Nam Ou voit leur pêche mis en péril par ces projets de barrage et le transport de marchandises et de passagers est également devenu impossible sur certaines parties de son parcours.

Dirigé par un parti unique qui a choisi l'économie de marché, le gouvernement a vendu le nord du pays à la Chine. Si le maître mot des Laos qui ont l'art de vivre l'instant présent est toujours Bô pen yang (Pas de soucis), les bouleversements à laquelle est confrontée cette société essentiellement rurale (80% de la population) vont mettre en danger un mode de vie traditionnel à l'équilibre fragile.





Luang Prabang est classée au patrimoine mondial de l'Humanité par l'UNESCO. Ville du Nord au charme unique, elle voit un tourisme se développer à grande vitesse et main-

tenant attire les nouveaux investisseurs chinois. L'ancienne capitale royale borde le Mékong et à quelques kilomètres son confluent la Nam Ou remonte vers le Nord Laos.



Le Mont Phousi, la montagne sacrée de Luang Prabang. 67% de la population pratique le bouddhisme Theravada qui est la religion

d'état dans un des derniers bastions marxiste-léniniste de la planète.



La route nationale 13 est la plus longue et la plus importante du point de vue économique. Elle va jusqu'en Chine, dans les montagnes du nord, la route est étroite et en mauvais état .



Au point de confluence entre le Mékong et le Nam Ou. Le Laos n'a ni mer ni océan; enclavé, les rivières et fleuves jouent un rôle primordial dans la vie quotidienne

des Laos pour le transport des marchandises et des hommes, ainsi que pour la pêche.



Le Mékong, juste avant sa rencontre
avant le Nam Ou.



Luang Prabang abrite pas moins de 80
temples. De l'autre côté du fleuve, le
wat Longkhun.



Embarcadère de Muang Ngoy sur le Nam Ou. Paysan déchargeant des bambous transportés en pirogue. Aucune route ne dessert le village, les transports se font par voie d'eau.



Maison traditionnelle Lao. Luang Prabang.



Aux alentours de Muang Noy.
Les montagnes et les plateaux occupent plus de 70% du Pays. 65% de la population est rurale.



Le Laos compte 6,8 millions d'habitants, sa densité est la plus faible de toute l'Asie du sud-Est. Avec son âge médian de 20,3 ans, la population lao est la plus jeune de l'Asie du Sud-Est.



Le Mékong, Luang Prabang. Le Laos développe sa politique d'édification de construction de barrages hydroélectriques, un projet démesuré financé principalement par la Chine. Plus de

50 barrages sont en cours de construction. Le Nam Ou, deuxième rivière navigable du Laos, n'est pas épargné.



Le point de confluence du Nam Ou avec le Mékong est un lieu appelé Pak Ou (la bouche de la rivière Ou) qui habrite des grottes sacrés creusées dans les falaises calcaires. Elles ont une histoire

qui datent de plusieurs milliers d'années et sont un sanctuaire à l'esprit de la rivière et à Bouddha.



Batelier sur La Nam Ou.



Bac sur le Mékong à Luang Prabang.
Fin de journée de travail et retour
dans un des villages de l'autre côté du
fleuve.



La Nationale 13 qui remonte vers le Nord du Laos le long de La Nam Ou. La construction de barrages rend maintenant impossible sa remontée fluviale depuis Luang Prabang.



Luang Namtha, une ville proche de la frontière chinoise au Nord-ouest du Laos.



la route nationale 13 qualifié d'auto-route mais qui est une deux voix parfois bien dégradée, est un axe routier essentiel qui remonte à la frontière Laos-Chine.



Portrait de mariés.



Une voiture, comme signe de richesse, de réussite sociale.



Le Laos est un pays très pauvre, la majeure partie des laos circulent en scooter ou avec une petite moto, très peu possèdent une voiture.



Statue de Boudha en-cours de construction.



Au nord du Laos. Rizières à la saison sèche.



Gardien féroce à l'entrée d'un wat (temple), Luang Prabang.



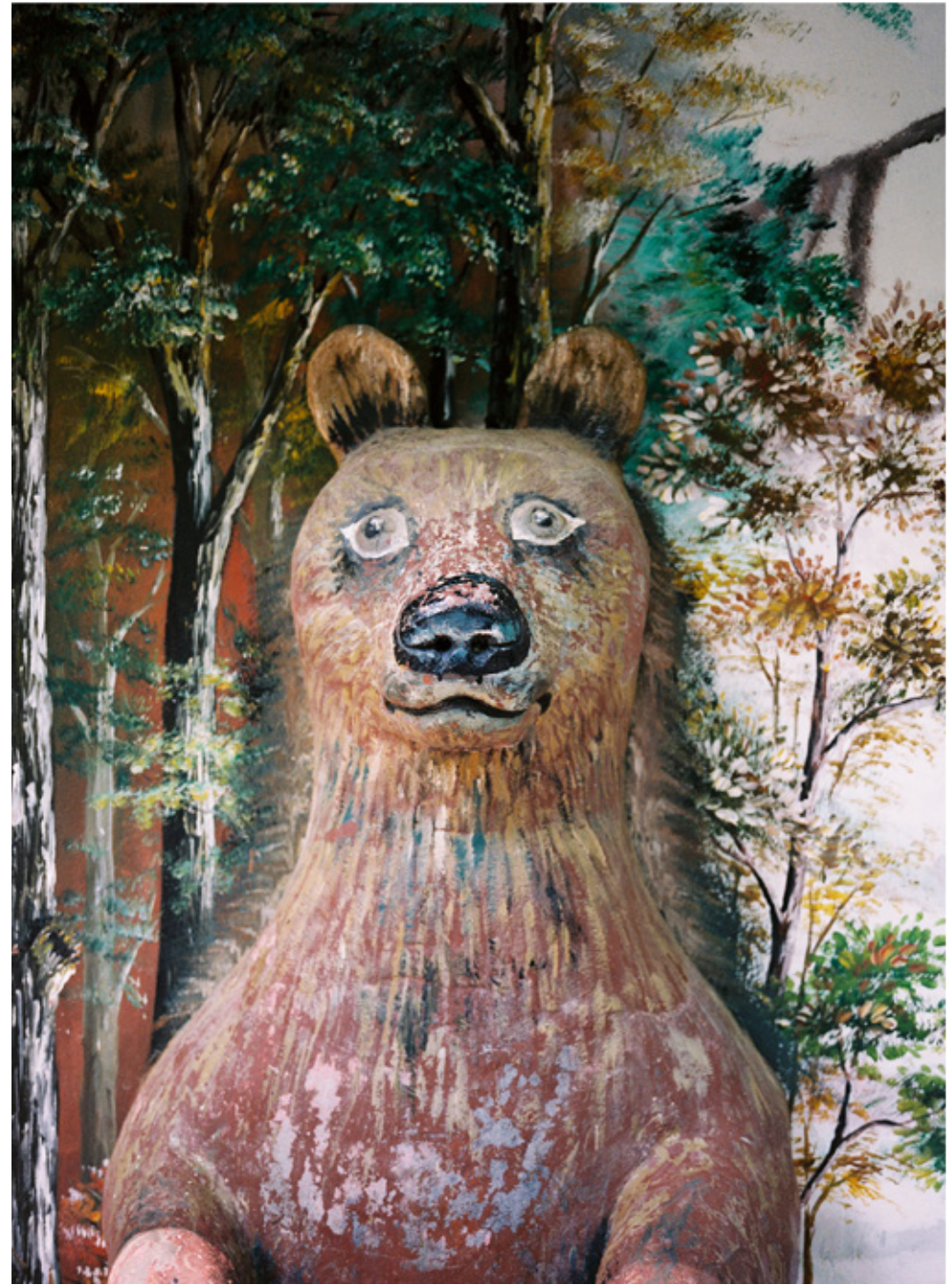
les bombardiers de l'US Air Force a déversé sur le pays plus d'explosifs que sur toute l'Europe durant la seconde guerre mondiale, lui décernant le triste titre de pays le plus bombardé

au monde. De 1963 à 1974, plus de 2,5 millions de bombes ont été lâchées sur le territoire pour couper les routes de ravitaillement avec le pays voisin, le Vietnam.



Les grottes de Pha Thok à Nong Khiaw ont servi de refuge dans les années 60 comme cachettes pendant la « guerre secrète » menée par les américains au Laos, pour empêcher l'expansion du

communisme en Asie. Pendant 8 ans, la grotte abritait plus de 300 personnes et était séparée en différentes sections. Elle fonctionnait comme un hôpital, une section militaire et une section de police.



À Tat Kuang Si, « sanctuaire » pour les ours d'Asie tenue par l'ONG Free the Bears fondée en 1995. Elle lutte contre la capture des ours pour l'utilisation des parties de leurs corps comme leurs pattes ou leur

bile revendue à prix d'or. L'espèce est aussi en danger en raison de la réduction de son habitat. Le Laos, frontalier de la Chine, est une plaque tournante dans le commerce de la faune sauvage.



la végétation se compose essentiellement de forêts. La forêt, de type sub-tropical, couvre la plus grande partie du territoire. Entre 1940 et le début des années 2000, la couverture

forestière du pays est passée de 70% à 41%. Malgré les réglementations et interdictions, la déforestation illégale continue et le pays continue à exporter du bois au Vietnam.



Montagnes karstiques entourées d'une épaisse jungle.



Au dernier recensement de 2016, la population était de 6,8 millions d'habitant et un tiers vit en milieu urbain. La population du Laos est composée d'un très grand nombre de minorités

ethniques. Les Lao des plaines « Lao Loum » représentent 65 % de la population, les Lao des versants « Lao Theung » sont environ 24 %, et les Lao des sommets « Lao Sung » qui

regroupent notamment les Hmong, principale ethnie minoritaire du pays, environ 8,5 %.



La remontée de la Nam Ou, de Nong Khiaw à Muang Noy. Le seul moyen de rejoindre plus haut le petit village isolé est de prendre un de ces petits bateaux à moteur, qui peut embarquer

8, 10 passagers et quelques sacs de marchandises.



Petite sépulture dans les jardins du wat Longkhun, Luang Prabang.



Nong Khiaw, petit village situé au nord du Laos, niché en plein cœur des montagnes karstiques et bordé par la rivière Nam Ou. Une de ressources principales aujourd'hui est le tourisme. Ici échoppe

pour location de Kayaks, de motos et organisation de randonnées dans la jungle et les villages qui bordent la Nam Ou.



Le gouvernement laotien a voulu donner en concession à une firme chinoise les chutes d'eau de Kuang-Si près de Luang Prabang, un des sites naturels les plus célèbres du Laos. Il s'en est suivi

une vague de protestation de Laos qui ont manifesté leur colère via internet. Le gouvernement laotien s'est rendu compte qu'il a été trop loin et a fait marche arrière en suspendant le projet.



Sur la route nationale 13 qui remonte depuis la frontière thaïlandaise à Vientiane -la Capitale- jusqu'au nord du Laos et la Chine.

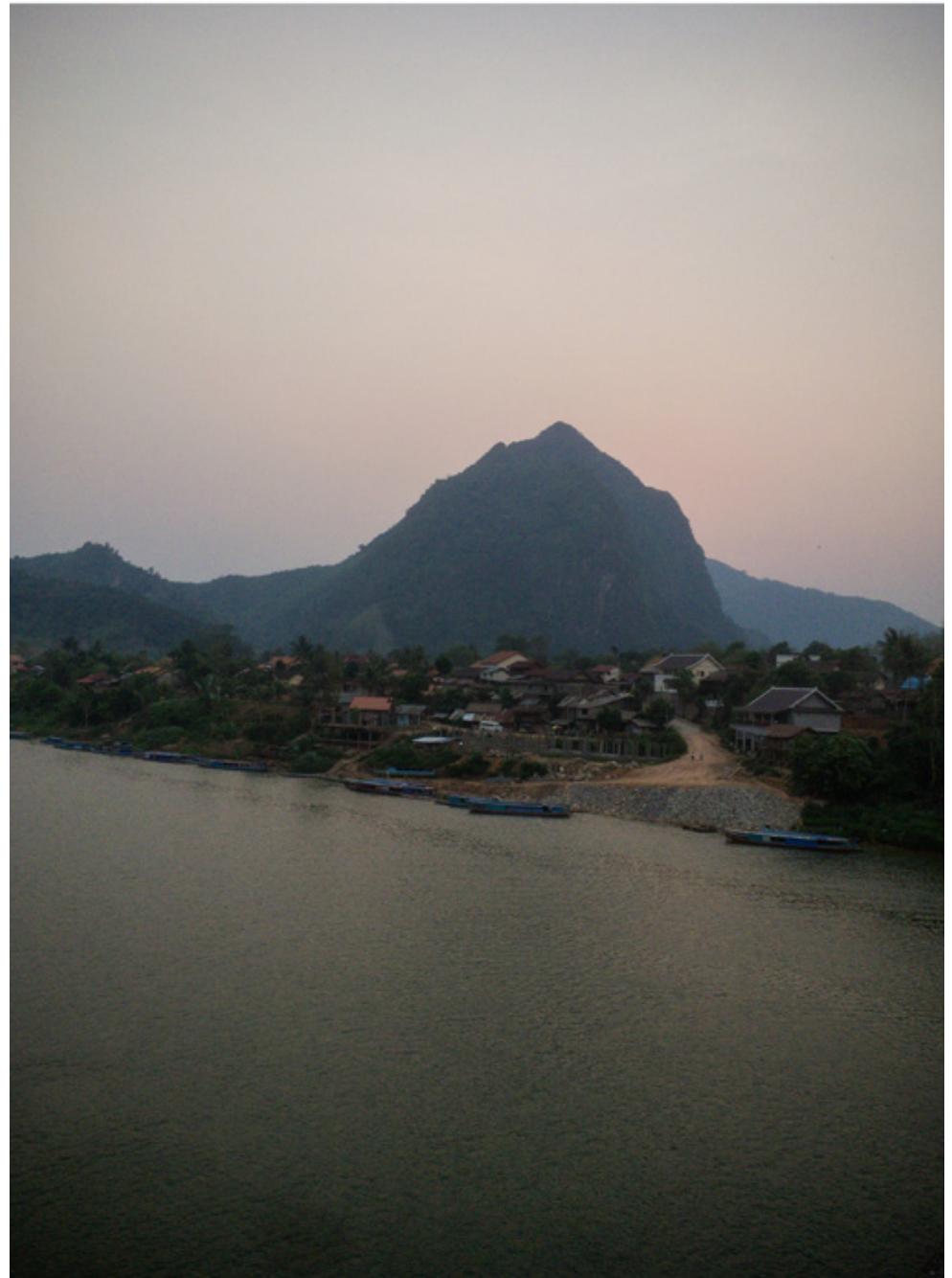


Luang Namtha, une ville tout nord du Laos, proche de la frontière chinoise, c'est une zone de passage important. Situé dans le triangle d'or, elle commence à développer le tourisme en

mettant en avant la beauté de ses paysages et ses villages ethniques. Mais c'est aussi une zone de production d'opium depuis longtemps et maintenant de méthamphétamine.



Aujourd'hui Les paysans qui vivent tout le long du Nam Ou voit leur pêche mis en péril par les projets de barrage. le transport de marchandises et de personnes est aussi affecté.



Nong Khiaw, petit village situé au nord du Laos, niché en plein cœur des montagnes karstiques et bordé par la rivière Nam Ou.



Il est 6h, c'est la fin de la journée. Leur travail terminé, les jeunes viennent profiter de la douceur du soir sur le pont immense qui surplombe le Nam Ou.



le village de Ban Na situé a quelques km de La nam Ou n'a pas l'électricité, comme beaucoup de villages. Monsieur Tong a développé parallèlement à son travail de paysan une toute petite activité touristique

avec la location d'un bungalow. Il a bricolé dans la rivière une toute petite dynamo, suffisante pour allumer quelques ampoules en passant par ce transformateur. Il n'a pas les moyens d'acheter un panneau solaire.



Le village Ban Na.

Le Nam Ou est l'un des deux seuls fleuves du Laos navigables sur la plus grande partie de leur étendu, l'autre est le Mékong. La Nam Ou est vitale pour les paysans et pêcheurs qui vivent le long de ses rives. Malheureusement, leur mode de vie est gravement

menacé - tout comme l'avenir du fleuve lui-même en tant que principale artère de la région - par un projet de 2 milliards de dollars, en cours depuis 2011, visant à barrer le fleuve sur les trois quarts de ses 450 km. Le gouvernement laotien a accordé au

géant chinois de la construction Sinohydro, des droits de développement pour l'ensemble du bassin de Nam Ou jusqu'en 2026. Trois barrages sont déjà en construction et quatre autres projets en préparation. Bien que les évaluations d'impact de Sinohydro

aient été tenues secrètes, les conséquences environnementales potentielles sur la région sont catastrophiques. Les 84 espèces de poissons de Nam Ou sont particulièrement menacées, Les communautés locales sont nombreuses à avoir été obligées de se

réinstaller. Bien que tenues au courant des projets de Sinohydro, elles ont été mal informées avec une compensation minimale pour la perte de leurs terres et de leurs moyens de subsistance, et avec parfois rien .





Le pays, de tradition bouddhisme The-ravada, compte environ 5000 temples, la tradition religieuse reste forte dans les zones rurales. Wat Had Siaw, Luang Prabang.



Monsieur Tong a développé parallèlement à son travail de paysan une toute petite activité touristique avec la location d'un bungalow. Situé à quelques km de la Nam Ou, quelques routards

viennent ici découvrir les villages reculés du nord du pays. Il voudrait que son fils et sa belle-fille continuent ce qu'il a commencé. en gardant cette vie traditionnelle.



Longtemps à l'écart du tourisme, contrairement à ses voisins vietnamien ou thaïlandais, le Laos voit apparaître les investisseurs étrangers, notamment chinois et sud-coréens.



Le Laos était le pays du « million d'éléphants ». Aujourd'hui il en resterait 1500.





Offrandes, temple bouddhiste, Luang Prabang.



Offrandes, temple bouddhiste, Luang Prabang. l'argent n'est pas que matériel mais a aussi une dimension spirituelle, en tant que présage d'un bon karma.



la grande particularité du Laos est de faire cohabiter le bouddhisme avec des pratiques animistes omniprésentes. Le culte des Phi (esprit, âme, fantôme, revenant) célèbre les esprits de la montagne, de la terre,

de la pierre, de la forêt. Bien que cette pratique soit proscrite par l'état, elle cohabite parfaitement avec le bouddhisme. Chaque village, mais aussi chaque province, possède ses génies protecteurs, les lokapâlas.



Fin de journée sur la Nam Ou à Nong Kiaw.



Nong KHiaw sur la Nam Ou.



Nong Khiaw sur la Nam Ou.
Le réseau électrique est précaire et l'électricité est très souvent coupée par intermittence en soirée.



Le Laos exporte 70 % (en 2015) de sa production électrique en direction de la Thaïlande, du Vietnam, et du Cambodge. Nombreux sont les petits villages qui ont été raccordés que depuis peu au réseau électrique, et les plus isolés vivent encore au rythme de la vie rurale traditionnelle.



Les étapes de la vie de Bouddha, fresques
du Wat Long Sakkalin, Luang Prabang.



Les étapes de la vie de Bouddha, fresques
du Wat Long Sakkalin, Luang Prabang.



à Nong Khiaw sur la Nam Ou.



La Déesse de la Terre, Phra MaeThorani, joua un rôle clef dans l'histoire de la vie du Bouddha Les Laos la vénère pour réussir à avoir des enfants ou avoir une bonne récolte pour un agriculteur. Elle est la déesse

de la terre et des moissons, elle garantit la fertilité.



Muang Noy sur la Nam Ou.

Le village n'a été relié au réseau électrique que depuis deux ans. Ce petit village très isolé au nord du Laos a pu depuis développer une petite activité

touristique, ouvrir quelques *guesthouses* et restaurants. Cette activité s'ajoute aux ressources de La nam Ou, la pêche, et le travail dans les champs. Jusqu'à alors seul quelques routards

arrivaient là en remontant la Nam Ou en Bateau, seul voie d'accès, mais cette destination est maintenant inscrite chez les voyageurs qui propose de découvrir les villages ethniques, le

Laos le plus authentique.



Pêcheurs sur La Nam Ou à Muang Noy.

